

Gewijzigde eisen deuren extra beschermde vluchtroutes



In de markt was er al geruime tijd discussie over de brandklasse voor deuren bij toepassing in extra beschermde vluchtroutes (EBV's). GND Garantiedeuren heeft daarom bij het ministerie van Binnenlandse Zaken (BZK) het verzoek ingediend de eisen die de bouwregelgeving stelt aan de brandklasse van binnendeuren aan te passen. Na een uitgebreide risicoanalyse is besloten de eisen voor een groot deel van de deuren in EBV's te wijzigen naar brandklasse D. Deze wijziging is sinds 1 januari 2024 opgenomen in het Besluit bouwwerken leefomgeving (Bbl).

Tekst Frank de Groot

Beeld GND



Voor binnendeuren die grenzen aan een EBV geldt de eis van brandklasse B volgens EN 13501-1 'Brandclassificatie van bouwproducten en bouwdelen'. De standaard houten deuren (denk aan woningtoegangsdeuren) voldoen niet aan brandklasse B. Deze brandklasse B staat al vanaf 2003 in het voormalige Bouwbesluit. Sinds die tijd zijn de reguliere houten deuren in de praktijk altijd toegepast in EBV's. Hiervoor werd gebruik gemaakt van de 5%-uitzonderingsregel voor de brandklasse, of van een beoordeling op basis van gelijkwaardigheid. Op de prestatie zelf werd niet getoetst. Volgens GND was er meer behoefte om wettelijk te regelen dat ook brandklasse D volstaat voor deze binnendeuren. Denk daarbij ook aan de Wet kwaliteitsborging voor het bouwen (Wkb) die op 1 januari 2024 in werking is getreden. Daarbij moet de kwaliteitsborger toetsen of een nieuw bouwwerk aan de bouwregelgeving voldoet.



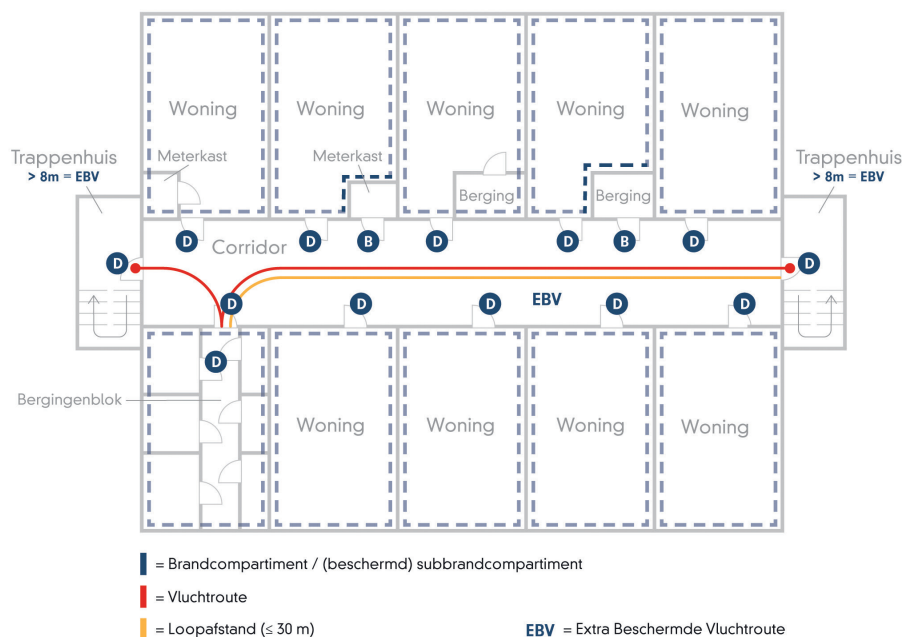
Onderzoek

In opdracht van BZK is naar aanleiding van het verzoek van GND door Nieman/DGMR in 2021 een onderzoek uitgevoerd. Op basis van een uitgevoerde risicoanalyse is het volgens Nieman/DGMR acceptabel om de brandklasse B te verlagen naar brandklasse D voor het beweegbare deel van deuren in een EBV die regelmatig voor verkeer van personen worden gebruikt. Er is met deze verlaging slechts een

zeer klein verschil in brandrisico. Ook wordt hiermee meer aangesloten bij de eisen voor binnendeuren in andere Europese landen, die lager liggen.

Het betreft de deuren op de route vanuit een gebruiksgedebied, een toiletruimte of een badruimte naar de ruimte waardoor de EBV voert. Tevens betreft het deuren op de route

tussen een besloten ruimte waardoor een EBV voert en de in de vluchtrichting aansluitende besloten ruimte. In de ruimte waardoor een EBV voert kunnen ook deuren voorkomen van bijvoorbeeld meterkasten of werkkasten die niet regelmatig worden geopend. Bij deze deuren is er een reële kans dat brandbare objecten bij of tegen die deuren worden geplaatst en is volgens Nieman/DGMR een verlaging van de brandklasse niet wenselijk. Benadrukt wordt dat het plaatsen van brandbare objecten in EBV's slechts zeer beperkt is toegestaan in de regelgeving. Vooral omdat er een reële kans is op het niet naleven hiervan kan de eis in deze situaties niet worden verlaagd van brandklasse B naar D (zie kadertekst). De verlaging van de brandklasse geldt verder alleen bij EBV's en niet bij beschermde vluchtroutes (BV). Nieman/DGMR geeft aan dat beschermde vluchtroutes altijd binnen een



Bij nieuwe woongebouwen hebben gemeenschappelijke gangen de status 'extra beschermde vluchtroute'. Dit betekent dat voor binnendeuren in die gangen die regelmatig worden gebruikt voor verkeer van personen zodra de wetgeving van kracht is brandklasse D volstaat, en voor deuren van bijvoorbeeld meterkasten of werkkasten grenzend aan deze gemeenschappelijke gangen nog wel brandklasse B blijft gelden. Dit als weergegeven in deze afbeelding.

Wat is een extra beschermde vluchtroute?

Een extra beschermde vluchtroute ligt altijd buiten een brandcompartiment. Uitgangspunt is dat buiten een brandcompartiment nooit brand uitbreekt. En dat een buiten een brandcompartiment gelegen ruimte wordt beschermd tegen brand in het brandcompartiment. Zo is de veiligheid van een extra beschermde vluchtroute gewaarborgd.

brandcompartiment liggen en dat de kans op brand in zo'n route groter is dan bij EBV's die geheel buiten een brandcompartiment liggen. De kans dat ook de deuren in een beschermde vluchtroute gaan deelnemen aan de brand is daarmee groter en daarom is een verlaging van de brandklasse van B naar D niet wenselijk. Bij een aantal gebruiksfuncties is nu overigens al wel brandklasse D toegestaan in beschermde vluchtroutes.

Aanpassing Bbl

Op 1 januari 2024 is het Besluit bouwwerken leefomgeving (Bbl) in werking getreden, als opvolger van Bouwbesluit 2012. Het nieuwe vijfde lid van artikel 3.31 en het nieuwe derde lid van artikel 4.43 van het Bbl regelen dat in afwijking van het eerste lid van die artikelen het beweegbare deel van een deur in een EBV aan brandklasse D (voor nieuwbouw) of 4 (voor bestaande bouw) mag voldoen in plaats van aan de strengere brandklassen B en 2.

Het verlagen van de brandklasse-eis voor nieuwbouw heeft ook gevolgen voor de eisen voor bestaande bouw. De met brandklasse B overeenkomstige eis voor bestaande bouw is brandklasse 2 en voor brandklasse D is dit brandklasse 4. Omdat de eisen voor nieuwbouw niet lager kunnen zijn dan voor bestaande bouw, worden ook de overeenkomstige eisen voor bestaande bouw aangepast.

Bepaling brandklasse deuren

De eis (brandklasse D) wordt gesteld aan het beweegbare deel van een deur. Dit betreft het deurbblad zonder het kozijn. Het deurbblad is een constructieonderdeel. De eisen voor de brandklasse werden in Bouwbesluit 2012 gesteld op het niveau van constructieonderdelen. De bepaling van de brandklasse moet dus voor het toetsen aan de prestatie-eis (ook) zijn uitgevoerd op het deurbblad en niet op het geheel van deurbblad met kozijn.

Voor binnendeuren is de Europese productnorm EN 14351-2 gepubliceerd. Deze norm geeft (in tabel ZA) twee opties voor de bepaling van de brandklasse: een optie voor complete deursets en een optie voor (constructie) onderdelen. De nieuwe eis is daarmee dus niet belemmerend voor de toepassing van deze Europese norm, die overigens nog niet valt onder de werking van de verordening bouwproducten. Het is aan het bevoegd gezag om eventueel akkoord (gelijkwaardigheid) te gaan met een bepaling van de brandklasse op het geheel van deur met kozijn.

Whitepaper

GND heeft een whitepaper uitgebracht met

Nieuwe gebruiksvoorschriften vluchtroutes in woongebouwen

Vanaf naar verwachting 1 juli 2024 zijn nieuwe gebruiksvoorschriften in het Besluit bouwwerken leefomgeving (Bbl) van kracht voor vluchtroutes in woongebouwen. Deze gelden voor alle bestaande en nieuwe woongebouwen. Hiermee wordt de veiligheid voor bewoners beter gewaarborgd. Zo mogen er geen brandbare objecten meer in de gangen en andere gemeenschappelijke verkeersruimtes van woongebouwen staan. Dit geldt ook voor scootmobielen.

In hoofdstuk 6 van het Bbl (gebruik van bouwwerken) worden naar verwachting per 1 juli 2024 in Afdeling 6.2 (brandveiligheid) twee artikelen toegevoegd die concrete eisen stellen aan het brandveilig gebruik van vluchtroutes in een gemeenschappelijke verkeersruimte in woongebouwen.

Artikel 6.15a (geen brandgevaarlijke objecten op vluchtroute woongebouw)

1. In een gemeenschappelijke verkeersruimte van een woongebouw waardoor een vluchtroute voert zijn geen brandgevaarlijke objecten aanwezig. Onder brandgevaarlijke objecten worden in ieder geval verstaan:
 - a. meubilair;
 - b. fietsen en scootmobielen;
 - c. afvalstoffen en kratten; en
 - d. decoratie.

In afwijking van het eerste lid, aanhef en onder a en d, is meubilair en decoratie toegestaan als het:

1. van metaal, steenachtig materiaal of glas is;
2. materiaal dat onbrandbaar is volgens NEN 6064; of
3. materiaal dat voldoet aan brandklasse A1 als bedoeld in NEN-EN 13501-1.

Artikel 6.23a (geen belemmerende objecten op vluchtroute woongebouw)

In een gemeenschappelijke verkeersruimte van een woongebouw waardoor een vluchtroute voert zijn geen objecten aanwezig die het vluchten belemmeren. Onder objecten die het vluchten belemmeren worden in ieder geval verstaan objecten waardoor de bouwkundige vrije breedte van de verkeersruimte wordt ingeperkt, tenzij er ten minste een beschikbare breedte van 0,85 m overblijft.

Het NIPV heeft hiervoor een leidraad opgesteld waarmee gebouweigenaren zelf een beheersmodel kunnen opstellen. Deze is te downloaden op <https://nipv.nl/brandveilig-beheren-van-woongebouwen/>.



Foto: brandweer.nl

een toelichting waarom de eisen zijn aangepast en wat de wijzigingen inhouden. Tevens gaat de whitepaper in op de gevolgen voor nieuwbouw en bestaande bouw en zijn ter ver-

duidelijk een aantal voorbeelden van veel voorkomende plattegronden opgenomen. Je kunt de whitepaper downloaden: <https://gnd.nl/whitepaper/>.